

მუნიციპალიტეტი - ქვეყნის სამოქალაქო თავდაცვის ერთიანი სახელმწიფო სისტემის მნიშვნელოვანი რგოლი

თენგიზ შუბლაძე¹

DOI: <https://doi.org/10.61446/mp.3.2024.8491>

აბსტრაქტი

ძალიან მნიშვნელოვანია მუნიციპალიტეტის როლი ქვეყნის სამოქალაქო თავდაცვის ერთიან სახელმწიფო სისტემაში. თუ გავითვალისწინებთ, რომ სამოქალაქო თავდაცვის სისტემის ძირითადი რესურსი, როგორც ადამიანური, ისე მატერიალურ-ტექნიკური, განთავსებულია მუნიციპალიტეტში, მივალთ დასკვნამდე, რომ ამ რესურსების მართვისთვის აუცილებელია შეიქმნას მართვის ორგანო - მუდმივმოქმედი საგანგებო შტაბი, ხოლო მოსალოდნელი სტიქიური უბედურებებისა და საომარი მოქმედებების შედეგების მასშტაბების შესამცირებლად ან თავიდან ასაცილებლად - სამოქალაქო თავდაცვის რაზმი, რომლის გარკვეული ჯგუფები თავისი ფუნქციების შესასრულებლად შეიარაღებულნი იქნებიან ცეცხლსასროლი იარაღით. სწორედ ეს ჯგუფები, ქვეყნის ტოტალური თავდაცვის პირობებზე გადასვლის შემთხვევაში, გადიან წინასწარ შერჩეულ და მომზადებულ ადგილებში და ემზადებიან პარტიზანული ომის წარმოებისთვის.

საკვანძო სიტყვები: სამოქალაქო თავდაცვა, საგანგებო შტაბი, რაზმი, ჯგუფები, სექციები, ადამიანური რესურსი, მატერიალურ-ტექნიკური რესურსი.

¹ თადარიგის გენერალ-მაიორი, სსიპ-დავით აღმაშენებლის სახელობის საქართველოს, ეროვნული თავდაცვის აკადემიის, მოწვეული სპეციალისტი, საქართველოს ტექნიკური უნივერსიტეტის საინჟინრო უზრუნველყოფის განყოფილების უფროსი, ისტორიის მეცნიერებათა დოქტორი, პროფესორი

Municipality - An important Link of the Unified State System of Civil Defense of the Country

Tengiz Shubladze²

DOI: <https://doi.org/10.61446/mp.3.2024.8491>

Abstract

The role of the municipality in the unified state system of civil defense of the country is very important. If we take into account that the main resources of the civil defense system, both human and logistical, are located in the municipality, we conclude that in order to manage these resources it is necessary to create a management body - a permanent headquarters for emergency situations, and in order to reduce or prevent the consequences of expected disasters and hostilities - a Civil Defense Unit. Some groups of the unit will be armed with firearms to perform their functions. These groups, in case of transition to conditions of total defense of the country, will go to pre-selected and prepared places and prepare for guerrilla warfare.

key words: Civil defense, emergency headquarters, unit, groups, squads, human resources, logistical resources.

² Invited specialist of LEPL-David Aghmashenebeli National Defence Academy of Georgia, Doctor of History, Professor, Major General (R), Head of Engineering Support Division, Georgian Technical University

შესავალი

სამოქალაქო თავდაცვა არის ქვეყნის ეროვნული უსაფრთხოების სისტემის ერთ-ერთი ელემენტი, სახელმწიფოს თავდაცვის ფუნქციის განუყოფელი ნაწილი. სამოქალაქო თავდაცვის მთავარი უპირატესობა ის არის, რომ მასში ქვეყნის მთელი მოსახლეობა, სამთავრობო და ადგილობრივი თვითმმართველობის ორგანოები მონაწილეობენ. მას მნიშვნელოვანი ადგილი უკავია სახელმწიფოს თავდაცვისუნარიანობისა და ფუნქციონირების უზრუნველყოფაში, თავდაცვის, სოციალური და ეკონომიკური ფუნქციების შესრულებაში. ამ ფუნქციების არსი შემდეგია: ადამიანური რესურსების და ქვეყნის ეკონომიკური პოტენციალის შენარჩუნების პრობლემების გადაჭრა, ომის დროს მოსახლეობის დაცვისა და საარსებო წყაროს უზრუნველყოფა, დაზარალებულთა და დაშავებულთა გადარჩენა და დახმარება. სამოქალაქო თავდაცვა მონოპოლისტურად წყვეტს სოციალური პრობლემების უმნიშვნელოვანეს ნაწილს: ეკონომიკური ობიექტების ფუნქციონირების მდგრადობის გაზრდას, მატერიალური და კულტურული ფასეულობების დაცვას, ომის პირობებში მეორადი დაზიანებების წარმოქმნის რისკის შემცირებას და, საბოლოოდ, მტრის მიერ მიყენებული ზიანის შემცირებას. სამოქალაქო თავდაცვა ახორციელებს მნიშვნელოვან სამუშაოს სახელმწიფო ეკონომიკის შენარჩუნების მიმართულებით. ხაზგასმით გვინდა აღვნიშნოთ, რომ თანამედროვე პირობებში სამოქალაქო თავდაცვის როლი მკვეთრად იზრდება. ის უფრო დიდ მნიშვნელობას იძენს სახელმწიფოსთვის და ხდება სამხედრო-სტრატეგიული ფაქტორი. ეს გამოწვეულია იმით, რომ მნიშვნელოვნად იზრდება სამოქალაქო თავდაცვის როლი ქვეყნის მოსახლეობის, მატერიალური და კულტურული ფასეულობების დაცვის საქმეში.

ძირითადი ნაწილი

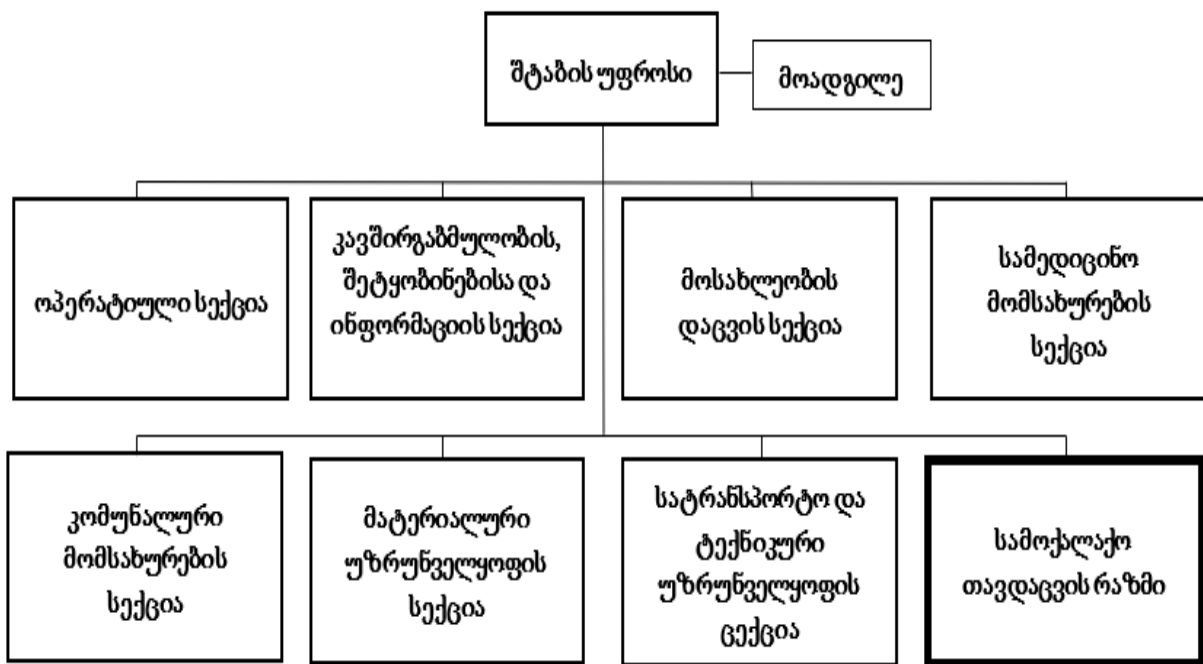
განსაკუთრებული ყურადღება გვინდა გავამახვილოთ ადგილობრივი თვითმმართველობის ორგანოებში სამოქალაქო თავდაცვის სისტემის ფორმირებაზე.

საქართველოს პარლამენტის მიერ 2005 წლის 13 ოქტომბერს მიღებული №1931-II ს დადგენილების შესაბამისად, ჟენევის 1949 წლის 12 აგვისტოს კონვენციის, 1977 წლის 8 ივნისის დამატებითი ოქმის I პროტოკოლით გათვალისწინებული სამოქალაქო თავდაცვის ამოცანების შესრულების უზრუნველსაყოფად, მშვიდობიან და ომიანობის პერიოდის საგანგებო სიტუაციების შედეგების შერბილების, თავიდან აცილებისა და ოპერატიული რეაგირებისთვის, მიზანშეწონილად მიგვაჩნია ქვეყნის ყველა მუნიციპალიტეტში შეიქმნას მუდმივმოქმედი საგანგებო შტაბი (შემდგომში - მსშ), რომლის სტრუქტურაც წარმოდგენილია სქემა # 1-ზე.

მსშ-ის უფროსის მოვალეობის შესრულება უნდა დაევალოს შესაბამისი მუნიციპალიტეტის ხელმძღვანელებს, რომლებიც სამოქალაქო თავდაცვის ამოცანების სრულფასოვნად შესასრულებლად ქმნიან თავიანთ მართვის ორგანოებს. ხოლო მსშ-ის მოადგილის მოვალეობა დაეკისრება მერის პირველ მოადგილეს.

მსმ მშვიდობიან პერიოდში უნდა დაკავდეს სამოქალაქო თავდაცვის ღონისძიებების დაგეგმვით და წინასწარ გასატარებელი (პრევენციული) ამოცანების შესრულების კონტროლით. მშვიდობიანი პერიოდის საგანგებო სიტუაციების და საომარი მოქმედების დროს, ნაწილობრივ ან სრული მასშტაბით უნდა მოიყვანოს მოქმედებაში სამოქალაქო თავდაცვის გეგმები და კოორდინაცია გაუწიოს სამაშველო ოპერაციებში ჩართულ ყველა ძალას, როგორც ამას ითვალისწინებს ჟენევის 2000 წლის 22 მაისის სამოქალაქო თავდაცვის სფეროში დახმარების აღმოჩენის ჩარჩო ხელშეკრულება.

ყოველდღიური საქმიანობიდან საგანგებო ვითარებასა და საომარ პერიოდში სამოქმედოდ სამოქალაქო თავდაცვის სისტემის ორგანიზებულად გადასვლის მიზნით, მუნიციპალიტეტის მსმ-ის დაქვემდებარებაში უნდა შეიქმნას სექციები, რომელთა საქმიანობის მიმართულებებს განსაზღვრავს სამოქალაქო თავდაცვის ამოცანები. სექციას ხელმძღვანელობს მსმ-ის უფროსის გადაწყვეტილებით დანიშნული პირი.



სქემა 1. მუდმივმოქმედი საგანგებო შტაბის სტრუქტურა.

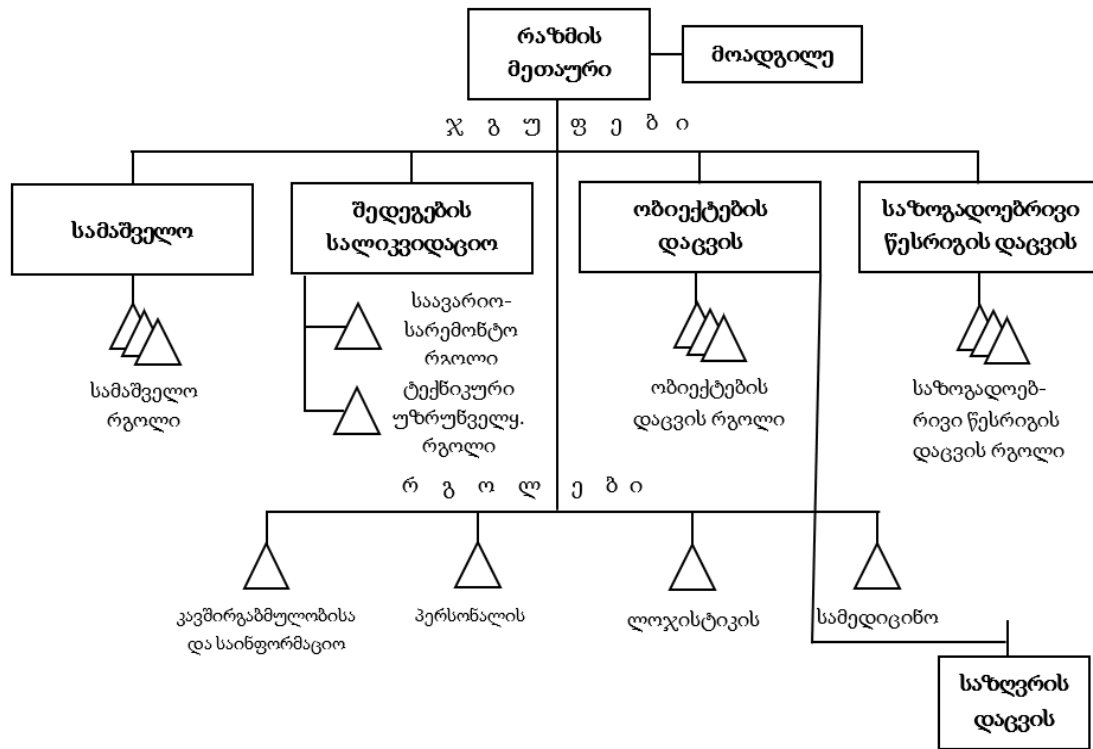
სექციების რაოდენობის, მათი აღჭურვილობის და მატერიალურ-ტექნიკური ბაზის უზრუნველყოფის საკითხი წყდება მშვიდობიანი პერიოდის საგანგებო ვითარებისა და საომარი მოქმედებებისთვის წინასწარ გაწერილ საპროგნოზო მასალებზე დაყრდნობით, რომელთა კორექტირება ხდება უშუალოდ აღსრულების ეტაპზე.

მსშ-ის სექციების ფორმირება უნდა მოხდეს მერიის შესაბამისი სამსახურების (განყოფილებების) ბაზაზე. ყოველ სექციაში ფუნქციით განსაზღვრული ვალდებულების შესრულებაზე პასუხს აგებს მასზე მიმაგრებული შესაბამისი განყოფილების უფროსი, ხოლო, პერსონალის მიწერა მოხდება მუნიციპალიტეტის ხელმძღვანელობის შესაბამისი ადმინისტრაციული აქტით. ძალების მომზადება და მატერიალურ-ტექნიკური ბაზის ფორმირება მიმდინარეობს ყოველდღიური საქმიანობის პერიოდში, შესაბამის პროგრამაში გაწერილი თემატიკის მიხედვით. მუნიციპალიტეტში, კრიზისებზე რეაგირებისათვის განისაზღვრება მართვის ვერტიკალი და იქმნება მართვის სისტემა. გასატარებელი ღონისძიებების დაგეგმვა ხორციელდება წინასწარ დადგენილი მეთოდოლოგიისა და შემუშავებული გეგმების მიხედვით.

მუნიციპალიტეტის ტერიტორიაზე მოსალოდნელი სტიქიური უბედურებისა და საომარი მოქმედების შედეგად გამოწვეული საგანგებო ვითარების მასშტაბების შესამოწმებლად ან თავიდან ასაცილებლად მიზანშეწონილად მიგვაჩნია შეიქმნას სამოქალაქო თავდაცვის რაზმი (იხ. სქემა 2), რომლის ფორმირება განხორციელდება დაქვემდებარებისა და დანიშნულების პრინციპით. რაზმი უნდა დაკომპლექტდეს ადგილობრივი თვითმმართველობის ერთეულში არსებული ადამიანური რესურსით, მოსახლეობის იმ ნაწილით, რომელიც ომიანობის პერიოდში არ ექვემდებარება გაწვევას (განსაკუთრებული მნიშვნელობის სპეციალისტებისთვის შეიძლება გაკეთდეს გამოწვევა). კრიზისებში რაზმის ჩართულობაზე გადაწყვეტილებას იღებს შესაბამისი მუნიციპალიტეტის ხელმძღვანელობა. რაზმის სოციალური დაცვის საკითხი უნდა განხორციელდეს კუთვნილების პრინციპის გათვალისწინებით.

რაზმის მეთაურად მიზანშეწონილია დაინიშნოს მერის ერთ-ერთი მოადგილე. რაზმი უნდა დაკომპლექტდეს მუნიციპალიტეტის ტერიტორიაზე მოქმედი იმ სტრუქტურული ერთეულებისაგან, რომლებსაც განსაზღვრული აქვთ 24 საათიანი სამორიგეო რეჟიმი (სასწრაფო დახმარების ბრიგადები, კომუნალურ ქსელებზე საავარიო-სარემონტო ბრიგადები და სხვა) და იმ პირებისაგან, რომლებიც არ ექვემდებარებიან სამხედრო რეზერვში გაწვევას. მუნიციპალიტეტის თავისებურებიდან (მოსახლეობა, გეოგრაფია, მოსალოდნელი საგანგებო სიტუაციების სპექტრი, სახელმწიფო საზღვრის მონაკვეთი და სხვა) გამომდინარე, რაზმი შეიძლება იყოს 200-300 კაცის შემადგენლობით.

1. **რაზმის დანიშნულება.** რაზმი მუნიციპალიტეტის აღმასრულებელი ხელისუფლების დაქვემდებარებაში არსებული რეაგირების ძალაა, რომელიც კრიზისის დროს ადგილობრივი მოსახლეობის დაცვის უზრუნველსაყოფად ითვალისწინებს სამაშველო, შედეგების სალიკვიდაციო, უზრუნველყოფისა და დაცვის ღონისძიებებს;



სქემა 2 . სამოქალაქო თავდაცვის რაზმის სტრუქტურა

2. რაზმში შემავალი სტრუქტურების შემადგენლობა და დანიშნულება:

- **სამაშველო ჯგუფის** დანიშნულებაა საგანგებო სიტუაციების ზონებში ადამიანის გადარჩენისა და დახმარების გაწევის ღონისძიებების ჩატარება, ხანძრის შედეგების სალიკვიდაციო სამუშაოებში მონაწილეობა, ასევე, დასახლებულ პუნქტებში შუქშენილვის ღონისძიებების გატარების ორგანიზება. ჯგუფი შეიძლება დაკომპლექტდეს 35 - 40 პერსონალისგან;
- **შედეგების სალიკვიდაციო ჯგუფის** დანიშნულებაა საგანგებო სიტუაციების ზონებში საავარიო-სარემონტო, ტექნიკური უზრუნველყოფის და აღდგენითი სამუშაოების ჩატარება. ჯგუფი შეიძლება დაკომპლექტდეს 35 - 40 პერსონალისგან;
- **ობიექტების დაცვის ჯგუფის** დანიშნულებაა მითითებული ობიექტების პერიმეტრის დაცვის ორგანიზება და განხორციელება, შსს-ს შესაბამის დანაყოფებთან ურთიერთქმედებით და ამ ობიექტების ხელმძღვანელობასთან კოორდინაციით. ჯგუფი შეიძლება დაკომპლექტდეს 35 - 40 პერსონალისგან;
- **საზოგადოებრივი წესრიგის დაცვის ჯგუფის** დანიშნულებაა საზოგადოებრივი წესრიგის დაცვის ორგანიზება და განხორციელება შსს-ს შესაბამის დანაყოფებთან ურთიერთქმედებით. ჯგუფი შეიძლება დაკომპლექტდეს 35 - 40 პერსონალისგან;
- **საზღვრის დაცვის ჯგუფი** იქმნება იმ მუნიციპალიტეტებში, რომელებიც განლაგებულია ქვეყნის საზღვრისპირა რეგიონებში. მისი დანიშნულებაა მუნიციპალი-

ტეტის ტერიტორიაზე არსებული საზღვრის მონაკვეთის დაცვის გაძლიერება. საზღვრის მონაკვეთის სიგრძისა და სირთულის შესაბამისად ჯგუფი შეიძლება დაკომპლექტდეს 30-50 პერსონალისგან;

- **კავშირგაბმულობისა და საინფორმაციო უზრუნველყოფის რგოლის** დანიშნულებაა რაზმის მეთაურსა და მის დანაყოფებს შორის კავშირის უზრუნველყოფა, ვითარების შესახებ ინფორმაციის შეგროვებისა და დაინტერესებულ პირებთან გაცვლის უზრუნველყოფა. რგოლი შეიძლება დაკომპლექტდეს 5 - 10 პერსონალისგან;
- **პერსონალის აღრიცხვის რგოლის** დანიშნულებაა რაზმში ჩარიცხული პერსონალის საკადრო საკითხების მართვა. რგოლი შეიძლება შედგებოდეს 3 - 5 პერსონალისგან;
- **ლოჯისტიკის რგოლის** დანიშნულებაა რაზმის პირადი შემადგენლობის საკვებით, წყლით, ტანსაცმლით, საწვავ-საპოხი მასალითა და სხვა საჭირო რესურსით მომარაგება. რგოლი შეიძლება დაკომპლექტდეს 15 - 20 პერსონალისგან;
- **სამედიცინო რგოლის** დანიშნულებაა საგანგებო სიტუაციების ზონებში მოსახლეობისათვის პირველადი სამედიცინო დახმარების გაწევა და შემდგომ მათი სტაციონარში გადაყვანა; რაზმის პირადი შემადგენლობისათვის სამედიცინო დახმარების გაწევა. რგოლში გაერთიანებულნი იქნებიან მუნიციპალიტეტში არსებული სასწრაფო-სამედიცინო დახმარების ბრიგადები (შესაძლებელია მათი გაძლიერებაც). რგოლი შეიძლება დაკომპლექტდეს 20-25 პერსონალისგან.

3. შეიარაღება / აღჭურვილობა:

- **სამაშველო ჯგუფი** აღიჭურვება:
 - ადამიანის გადარჩენის ტექნიკური საშუალებებით;
 - სამარჯვი ინსტრუმენტებით;
- **შედეგების სალიკვიდაციო ჯგუფიში** უნდა იყოს:
 - საინჟინრო ტექნიკა (ბულდოზერები, ექსკავატორები, გრეიდერები, ამწეები და სხვა);
 - საავტომობილო ტექნიკა (თვითმცლელეები, ბორტიანი მანქანები, ავტობუსები, მიკროავტობუსები და სხვა);
 - ტექნიკური საშუალებები (დიზელ-გენერატორები, წყალსაქაჩები, პნევმოჩაქურები, დომკრატები და სხვა);
- **ობიექტების, საზოგადოებრივი წესრიგის და საზღვრის დაცვის ჯგუფები** აღიჭურვება მსუბუქი ცეცხლსასროლი იარაღით;
- **კავშირგაბმულობისა და საინფორმაციო უზრუნველყოფის რგოლი** აღიჭურვება კავშირგაბმულობის შესაბამისი საშუალებებით;
- **ლოჯისტიკის რგოლს** უნდა მიეწეროს კერძო სექტორში არსებული ბორტიანი მანქანები, წყალმზიდიები, ბენზინმზიდიები და სხვა;

- **სამედიცინო რგოლში** გაერთიანდება მუნიციპალიტეტში არსებული სასწრაფო დახმარების მანქანები.

4. მომზადება:

როდესაც განვიხილავთ მუნიციპალიტეტის სამოქალაქო თავდაცვის რაზმის პირადი შემადგენლობის მომზადების საკითხს მშვიდობიან და ომიანობის პერიოდში მოქმედებისათვის, ყურადღება უნდა გავამახვილოთ, რომ რაზმი უნდა მოამზადონ შინაგან საქმეთა სამინისტროს შესაბამისმა დანაყოფებმა, ხოლო ქვეყნის ტოტალური თავდაცვის პირობებზე გადასვლის შემთხვევაში მოქმედებისათვის (პარტიზანული ომის წარმოებისათვის) რაზმის შეიარაღებული ჯგუფები - თავდაცვის სამინისტროს ეროვნულმა გვარდიამ.

დასკვნა

სტატიაში ჩვენ შევეცადეთ გადმოგვეცა, თუ რა მნიშვნელოვანი ადგილი უკავია მუნიციპალიტეტს სამოქალაქო თავდაცვის ერთიანი სახელმწიფო სისტემის ფორმირებაში.

მიგვაჩნია, რომ შემოთავაზებული მოდელი საშუალებას მოგვცემს მაქსიმალურად ჩავრთოთ ქვეყნის ტოტალური თავდაცვის სისტემაში მუნიციპალიტეტში არსებული როგორც ადამიანური, ისე მატერიალურ-ტექნიკური რესურსი.

ბიბლიოგრაფია

A culture of civil defence is key to Europe’s resilience By [Michaela Knošková](#) and [Peter Hefele](#), Aug 24, 2022

Гражданская оборона как система общегосударственных мер по защите населения от опасностей, возникающих при ведении военных действий или вследствие этих действий. [Институт геофизики УрО РАН](#). Январь 2020 г.

Методические материалы по привлечению и организации добровольцев и добровольческих организаций государственными и муниципальными учреждениями. Ноябрь 2016 г.